

# TRAVARHÄLSAN

## Checklista och kontrollvägledning - egenkontroll inför start



SVENSK TRAVSPORT  
ETABLERAT 1925

## FÖRORD

Travarhälsan är travsportens egna djuromsorgsprogram som syftar till att öka kunskap och medvetenhet om hästen och när den är i skick att träna och tävla. Djuromsorgsprogrammet bygger på att du som aktiv själv kontrollerar hästen enligt ett antal givna kontrollpunkter, så kallad egenkontroll.

Statliga utredningar har bedömt att den besiktningsform där banveterinären bedömer hästens tävlingsmässiga skick under värmning, provstart och defilering inte är tillräcklig. Ett alternativ är att utveckla besiktningen genom att visa varje häst för hand för banveterinären. En sådan enskild besiktning skulle dock medföra stora kostnadsökningar för såväl aktiva som banor. För att förbättra kontrollen införs istället Travarhälsan.

Genom införandet av egenkontroll och uppföljande stickprovskontroller kan hästvälfärden förbättras och kvalitetssäkras samtidigt som olyckor förebyggs. Statistik från stickprovskontrollerna kan ge oss underlag för det framtida djurskyddsarbetet i sporten och även visa allmänhet, myndigheter och media hur bra våra travhästar mår.

## EGENKONTROLL

Hästens tränare ansvarar för att häst och utrustning går igenom enligt kontrollpunkterna. Kontrollvägledningen ska förvaras så att all stallpersonal enkelt har tillgång till den.

Kontrollvägledningen skickas hem till alla aktiva tränare men kan också hämtas på hemmabanan. Materialet finns även tillgängligt på [www.travsport.se](http://www.travsport.se). Uthämtningen av hästens nummerbricka vid inskrivningen är i sig ett intygande av tränaren att egenkontrollen gjorts och ingen särskild signering behövs. Ingen ifylld checklista behöver tas med eller sparas. Kom ihåg att ta med hästens pass till tävlingsplatsen. Hästens vaccinationer ska vara inskrivna i passet av veterinären. Funktionärer på tävlingsplatsen kommer att göra stickprovskontroller av hästar, utrustning och vaccinationsstatus.

## **INNEHÅLLSFÖRTECKNING**

### **Kontrollpunkter med kontrollvägledning hästen**

1. Allmäntillstånd
2. Kroppstemperatur
3. Könsorgan
4. Hull
5. Muskler
6. Hud
7. Luftvägar och lymfknutor
8. Munhåla
9. Ögon
10. Leder och bursor
11. Senor och gaffelband
12. Hovar
13. Rörelser

### **Kontrollpunkter med kontrollvägledning utrustning**

14. Sulky
15. Seldon och huvudlag
16. Övrig utrustning

## KONTROLLPUNKT 1: ALLMÄNTILLSTÅND

### Observation

- Är hästen normalt pigg och vaken och har den normala slemhinnor?
- Uppvisar den avvikande beteende? Aggression är exempelvis kopplat till smärta hos hästen.
- Har den normal aptit, avföring och urinering?
- Visar hästen tecken på uttorkning?

### Ej tävlingsmässig om

- Hästen är hängig och slö.
- Hästen är så stressad att den inte kan hanteras.
- Hästen har missfärgade slemhinnor.
- Hästen lider av kraftig diarré eller kraftigt nedsatt aptit.



Foto: Svensk Travsport

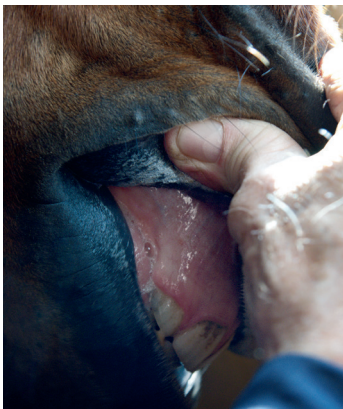


Foto: Svensk Travsport

Om hästen är uttorkad förlorar skinnen sin elasticitet. Nyp tag i ett veck i skinnen och släpp. Tar det längre tid än några sekunder för skinnen att slätas ut så är det ett tecken på att hästen är uttorkad. Hästens slemhinnor ska vara rosafärgade, lyft på hästens läpp för att kontrollera munslemhinnans färg.

## KONTROLLPUNKT 2: KROPPSTEMPERATUR

### Observation

- Kontrollera hästens kroppstemperatur. Normal temperatur i vila ligger mellan 37,2-38,2 grader. Genom regelbunden temperaturtagning kan man lära sig den individuella hästens normaltemperatur och snabbt upptäcka avvikelser.

### Ej tävlingsmässig om

- Hästen har feber eller tydlig undertemp.



Foto: Svensk Travsport



Foto: Svensk Travsport

Genom att regelbundet kontrollera temperaturen lär man sig hästens normaltemperatur och kan snabbt upptäcka avvikelser. Normal kroppstemperatur ligger mellan 37,2-38,2 grader.

## KONTROLLPUNKT 3: KÖNSORGAN

### Observation

- Kontrollera hästens yttre könsorgan, finns det onormala svullnader eller flytningar?

### Ej tävlingsmässig om

- Hästen har svullet och ömt skap.
- Hästen har ömmande och svullen testikel.
- Hästen har kraftiga, onormala flytningar från vulva.

## KONTROLLPUNKT 4: HULL

### Observation

- Är hästen i normalhull för en tävlande travhäst inom rasen? Känn efter hur hästens fettansättning är för att bedöma hästens hull. Kontrollera främst de vitmarkerade områdena (se bild nedan).
- Kontrollera även hur syn- eller kännbara hästens manke, bog, revben, ryggkotor, svansrot och höftben är.
- Se bifogad hullbedömningskala längst bak i kontrollvägledningen om mer information önskas.

### Ej tävlingsmässig om

- Hästen lider av kraftigt under- eller överhull som kan påverka hästen negativt vid hård ansträngning.



Foto: Claes Kärrstrand, Hingstfotografen



Foto: Svensk Travsport

Kontrollera hästens fettansättning på de vitmarkerade områdena. Hästen till höger är mager med synliga revben och ryggrad.

## KONTROLLPUNKT 5: MUSKLER

### Observation

- Är hästen tillräckligt musklad för uppgiften? Hästen har muskler från framknän och hasar och vidare uppåt.
- Kontrollera hästens muskelansättning genom att se och känna på, framförallt, musklerna vid bringa, överarm, bog, länd, kors, lår, baknä och skank.
- Kan musklerna urskiljas? Hästens muskler syns som tydliga linjer i jämförelse med fett som inte ansätts med tydliga avgränsningar.
- Är musklerna jämna och symmetriska på respektive sida av hästen? En välmusklad häst ger ett mer rundat intryck, utan att vara inbäddad i fett, än en omusklad häst i samma hull.
- Det är inte enkelt att bedöma hur pass välmusklad en häst är. Det är viktigt att lära känna sin häst och dess muskulatur genom regelbundna genomgångar för att kunna upptäcka eventuella avvikelser och förändringar.

### Ej tävlingsmässig om

- Hästen har måttligt till kraftigt underutvecklad muskulatur.

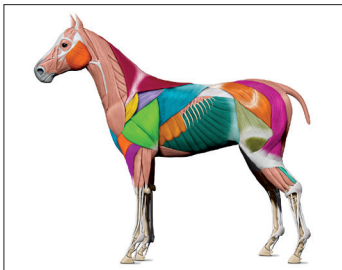


Bild: Bringman Illustration & Design

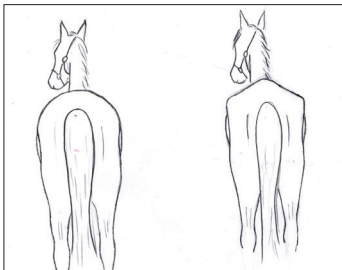


Bild: Katarina Olofsson

Hästen har muskler från framknän och hasar och uppåt. På den svartvita skissen ses en välmusklad häst till vänster och häst med kraftigt underutvecklad muskulatur till höger.

## KONTROLLPUNKT 6: HUD

### Observation

- Är huden fri från sår och svullnader i de områden som kommer i kontakt med utrustning?
- Är huden fri från sår och svullnader som kan spricka upp eller förvärras vid rörelse i tävlingsmässig hastighet?

### Ej tävlingsmässig om

- Hästen har sårskada eller svullnad som kan förvärras av utrustning eller rörelse i tävlingsmässig hastighet.
- Hästen har öppet sår, sår som rivs upp vid rörelse eller beröring, svullnad, sönderskavd hud, tryckskada eller liknande.
- Hästen har ringorm eller annan smittsam hudåkomma.



Foto: Svensk Travsport



Foto: Jenny Ennerdal

Kom ihåg att även kontrollera den tunna huden i karlederna, så att den är fri från sprickor och sår. Häst med bakterieinfektionen streptotrikos, ”regnskällor”, till höger.



## KONTROLLPUNKT 7: LUFTVÄGAR OCH LYMFKNUTOR

### Observation

- Har hästen hosta, näsflöde eller svullna lymfknutor?  
Titta och lyssna om hästen hostar och kontrollera nosborrharna om näsflöde finns. Känn på lymfknutorna mellan ganascherna, är de större eller hårdare än vanligt?
- Har hästen normal andning? Iaktta hästens andning. Normal andningsfrekvens i vila är 8-16 andetag/minut. Ansträngd andning kan vara tecken på smärta eller sjukdomstillstånd.

### Ej tävlingsmässig om

- Hästen har hosta, onormalt näsflöde, onormalt svullna lymfknutor, förstärkta andningsljud eller ansträngd andning.



Foto: Svensk Travsport



Foto: Svensk Travsport

Kontrollera nosborrharna om onormalt näsflöde finns. Känn efter om hästens lymfknutor är större eller hårdare än vanligt.

## KONTROLLPUNKT 8: MUNHÅLA

### Observation

- Öppna hästens mun och kontrollera laner, tänder, tunga, gom och insida av kinderna och mungipor.
- Finns det sår eller tryckskador?
- Ömmar hästen för beröring eller tryck över lanerna?

### Ej tävlingsmässig om

- Hästen har sår eller tryckskador som kan förvärras av utrustningen.
- Hästen har andra åkommor som den visar att den har ont av.

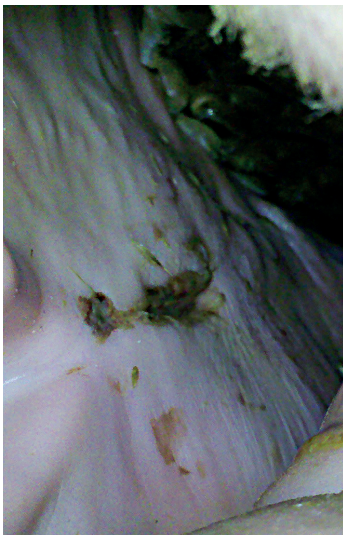


Foto: Jenny Ennerdal



Foto: Jenny Ennerdal

Två hästar med sårskador på insidan av kinden. Var uppmärksam på både synliga och kännbara förändringar i hästens mun.

## KONTROLLPUNKT 9: ÖGON

### Observation

- Är ögon och ögonlock normala eller finns det skador?
- Är ögonen svullna eller rinniga?

### Ej tävlingsmässig om

- Hästen visar smärta eller obehag exempelvis genom att knipa med ögat.
- Hästen har svullnad, tårflöde eller skada som sätter ned hästens syn eller orsakar smärta.

## KONTROLLPUNKT 10: LEDER OCH BURSOR

### Observation

- Känn igenom hästen för kontroll av leder och bursor.
- Finns värme eller svullnader?
- Ömmar hästen för beröring eller tryck?

### Ej tävlingsmässig om

- Hästen har, i kombination med rörelsestörning, en led eller bursa som är onormalt svullen, varm eller ömmande.



Foto: Kanal 75

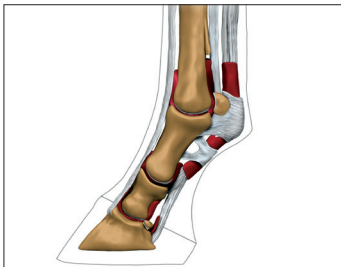


Bild: Bringman Illustration & Design

Känn igenom hästens ben för att upptäcka eventuell svullnad, värme eller ömhet. Höger bild visar nedre benets ben (brunt), senor och ligament (vitt) samt bursor, ledkapslar och senskidor (rött).

## KONTROLLPUNKT 11: SEJOR OCH GAFFELBAND

### Observation

- Känn igenom hästens ben för att kontrollera seor och gaffelband.
- Finns värme eller svullnader?
- Ömmar hästen för beröring eller tryck?

### Ej tävlingsmässig om

- Hästen har akuta och ömmande svullnader på seor eller gaffelband.

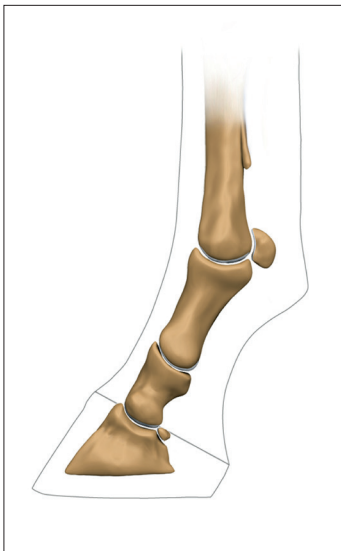


Bild: Bringman Illustration & Design



Bild: Bringman Illustration & Design

Vänster bild visar nedre benets ben och leder. Höger bild visar dessutom seor och ligament.

## KONTROLLPUNKT 12: HOVAR

### Observation

- Är hovarna normalt formade? Har de skador?
- Om hästen ska tävla barfota, finns det tillräckligt med horn?
- Om hästen ska tävla med skor, är beslaget rätt placerat och väl fästat?
- Om det är vinterbana, finns broddhål eller motsvarande?

### Ej tävlingsmässig om

- Hästen har måttligt till kraftigt avvikande hovform som bidrar till ökad skaderisk.
- Hästen har för lite vägg- och sulhorn för barfotatävlande.
- Hästen har skador i hornkapseln såsom rörliga eller blödande hornsprickor, subblödningar alternativt djupa ball- och kronrandsskador.



Foto: Svensk Travsport



Foto: Svensk Travsport

Hovarna ska vara normalt formade och hovbeslag ska vara rätt placerade och välfästade. Kontrollera att hovarna har tillräckligt med horn om hästen ska tävla barfota.

## KONTROLLPUNKT 13: RÖRELSER

### Observation

- Skritta och trava hästen för hand eller i vagn.

### Ej tävlingsmässig om

- Hästen är halt.



Foto: Kanal 75



Foto: Kanal 75



Foto: Svensk Travsport

Skritta och trava hästen för hand eller i vagn för att upptäcka eventuell hälta.

## KONTROLLPUNKT 14: SULKY

### Observation

- Instruktionsvideo för sulkykontroll finns på [www.travsport.se](http://www.travsport.se).
- Gör böjprov på skalmarna. Böj in båda skalmarna ordentligt mot mitten. Böj också båda skalmarna upp och ned.
- Kontrollera så att bultarna vid skalmarnas infästning och fotsteg sitter ordentligt fast även när skalmen är böjd.
- Kontrollera noga om vagnen har fuktskador eller sprickor samt om något sviktar vid böjprov av skalmarna. Det kan vara en pågående rötskada och skalmarna behöver då bytas av auktoriserad reparatör.
- Kontrollera så att sidostänger och säkerhetsremmar sitter fast och är hela. Sidostängerna ska kunna förflyttas i sidled.
- Se över skalmarna efter eventuella fuktskador och sprickor.
- Se över sulkyns samtliga svetsar och bultar.
- Sitsen skall vara hel och sitta fast ordentligt. Kontrollera så att sitsjusteringen fungerar.
- Hål i hjulbågen får vara max 60 milimeter så att en hov inte kan fastna.
- Böj ut hjulskydden så att hela hjulet kan kontrolleras.
- Kontrollera så att hjul, ekrar och hjulskydd är hela och utan skador.
- Kontrollera att det finns tillräckligt med luft i däcken.
- Stänkskärmar för hjulen ska tas med till tävlingsplatsen och användas om så anvisas.
- Tänk på att alltid lämna in din sulky till en auktoriserad sulkyreparatör när du exempelvis ska måla om den. Detta för att undvika risken att kapsla in en pågående rötskada i en träskalm. Skalmen kan se fin ut på utsidan, men vara helt rötskadad på insidan och plötsligt gå av under tävling.

## Ej tävlingsmässigt skick om

- Sulkyn har sviktande skalmar.
- Sulkyn har områden med avskavd färg där fukt trängt in och tydliga sprickor bildats.
- Sulkyn har fuktskador och röta som syns som en vit beläggning.
- Sulkyn har trasiga svetsar, avsaknad av bultar eller muttrar.
- Sulkyn har lösa eller trasiga delar.
- Sulkyn har däck med punktering.
- Det finns hål i hjulbågen som är över 60 milimeter så att en hov kan fastna.



Foto: Svensk Travsport



Foto: Maria Sols

Kontrollera alla sulkyns delar, inklusive hjulen. Böj ut hjulskyddet så att hela hjulet kan kontrolleras. På högra bilden syns en träskalm med färgsläpp och spricka. Skador i träskalmen försämrar hållfastheten och risken för fuktskador i träet ökar.



## KONTROLLPUNKT 15: SELDON OCH HUVUDLAG

### Observation

- Kontrollera seldonets och huvudlagets skick samt behov av underhåll. Kan de orsaka olyckor, obehag eller skador på hästen?
- Är förstärkningen vid spännet på tömmen hel? Den böjda loopen ska vara hel och inte gå att räta ut.
- Är alla sömmar och spännen hela? Kontrollera speciellt buk-gjord, ryggstycke, svanskappa och käkrem. Tål de påfrestning?
- Finns det sprickor eller slitage i materialet?
- Behöver läderutrustningen smörjas?
- Undersök också skick på bettet. Titta efter rost, slitage och sprickor som försämrar bettets hållbarhet. Är tömringarna i gott skick? Kolla eventuellt slitage så att de inte blivit vassa på insidan där tömmen löper igenom.
- Är utrustningen tillåten att användas i lopp enligt Svensk Travsports utrustningsbestämmelser?

### Ej tävlingsmässigt skick om

- Seldon och huvudlag är bristfälliga eller inte klarar påfrestning.
- Utrustningen är otillåten.



Foto: Svensk Travsport



Foto: Svensk Travsport

Den böjda loopen på tömmen ska vara hel och inte gå att räta ut. Undersök bett, finns det sprickor eller annat som försämrar hållbarheten? Är bettet helt och slätt för att undvika friktion och skav på munnens slemhinnor?

## KONTROLLPUNKT 16: ÖVRIG UTRUSTNING

### Observation

- Kontrollera skick och underhåll på övrig utrustning som ska användas i tävling.
- Kan de orsaka obehag eller skada på hästen?
- Kan de orsaka olyckor?
- Är remmar, spännen och andra delar hela?
- Är gamascher och andra benskydd hela och är ytan mot hästen hel och slät?
- Är löpbandage hela och utan hål som försämrar hållbarheten?
- Är utrustningen tillåten att användas i lopp enligt Svensk Travsports utrustningsbestämmelser?

### Ej tävlingsmässigt skick om

- Utrustningen är bristfällig och inte klarar påfrestning.
- Utrustningen är otillåten.



Foto: Kanal 75

# HULLBEDÖMNINGSSKALA

## Extremt mager 1

- Ryggkotor, revben, svansrot och höftben framträder tydligt.
- Skelettstrukturen kring manke, bog och hals är klart synlig.
- Fettlager saknas.

## Mycket mager 2

- Ryggkotor, revben, svansrot och höftben är framträdande.
- Skelettstrukturen kring manke, bog och hals är synlig.
- Det finns ett väldigt tunt fettlager över ryggkotorna.

## Mager 3

- Hästens revben och ryggrad är synliga.
- Svansroten är framträdande men individuella ryggkotor kan inte urskiljas.
- Höftbenen är rundade men klart synliga.
- Hästens manke, bog och hals är markerade.
- Det finns ett väldigt tunt fettlager över revbenen.
- Fett är uppbyggt ungefär halvvägs på ryggkotornas tagguskott.

## Slank 4

- Hästen har lätt åsformad rygg.
- Revbenen är svagt synliga och höftbenen är inte urskiljbara.
- Hästens manke, bog och hals är inte uppenbart tunna.
- Det finnas lite fett runt svansroten.

## Måttlig 5

- Hästen är jämn längs ryggen.
- Revbenen är inte synliga men kan lätt kännas.
- Fettet runt svansroten känns lite svampaktigt.
- Hästens manke är rundad över kotornas tagguskott.
- Hästens bog och hals övergår mjukt och jämnt till kroppen.

## Måttligt fet 6

- En grund fåra längs ryggen kan finnas.
- Det finns svampaktigt fett över revbenen.
- Hästen har mjukt fett runt svansroten.
- Fett börjar tydligt ansättas runt manke, bog och längs halsen.

## Fet 7

- En fåra längs ryggen kan finnas.
- Hästens revben kan kännas men med tydlig fettfylldnad mellan dem.
- Det finns mjukt fett runt svansroten.
- Hästen har fettansättning runt manke, bog och längs halsen.

## Mycket fet 8

- Hästen har en fåra längs ryggen.
- Det är svårt att känna revbenen.
- Det finns väldigt mycket mjukt fett runt svansroten.
- Hästen har ett tjockt fettlager runt manke och bog.
- Hästen har tydligt förtjockad hals.
- Det är fettansättning på insidan av hästens lår.

## Extremt fet 9

- Hästen har en tydlig fåra längs ryggen.
- Flankområdet är fyllt med fett.
- Det är ett jämnt och tjockt fettlager över revbenen.
- Det finns ett buktande och tjockt fettlager runt hästens hals, manke, bog och svansrot.
- Låren har så mycket fett att de kan gnidas mot varandra.

*Hullbedömningskala översatt och modifierad från Henneke et al., (1983). Equine Vet J. 15, 371-372.*

## SLUTORD

Travarhälsan bygger på forskning och beprövad dokumenterad erfarenhet. Travarhälsans innehåll är framtaget av Svensk Travsport i samarbete med Sveriges lantbruksuniversitet, Jordbruksverket, representanter från lokala licenskommittéer, funktionärer, veterinärer och travsportens aktiva genom BAS-organisationerna.

Ytterligare information om Travarhälsan hittar du på [www.travsport.se](http://www.travsport.se). Här hittar du bland annat instruktionsfilmer, podcast och skriftlig information.

Svensk Travsport är huvudorganisation för den svenska travsporten. Vi leder, organiserar och utvecklar travsporten samt fungerar som ett serviceorgan för landets travsportsintressenter. För oss står hästen i centrum och vi värnar om våra hästar med kunskap, kärlek och respekt. Att säkerställa och ständigt utveckla djurskyddet och säkerheten inom travsporten är därför två av våra viktigaste uppdrag.

### Svensk Travsport

Postadress: Svensk Travsport, 161 89 Stockholm

Besöksadress: Hästsportens Hus, Solvalla

Kundtjänst: 08-627 21 20 kundtjanst@travsport.se

Hemsida: [www.travsport.se](http://www.travsport.se)



SVENSK TRAVSPORT

ETABLERAT 1925